



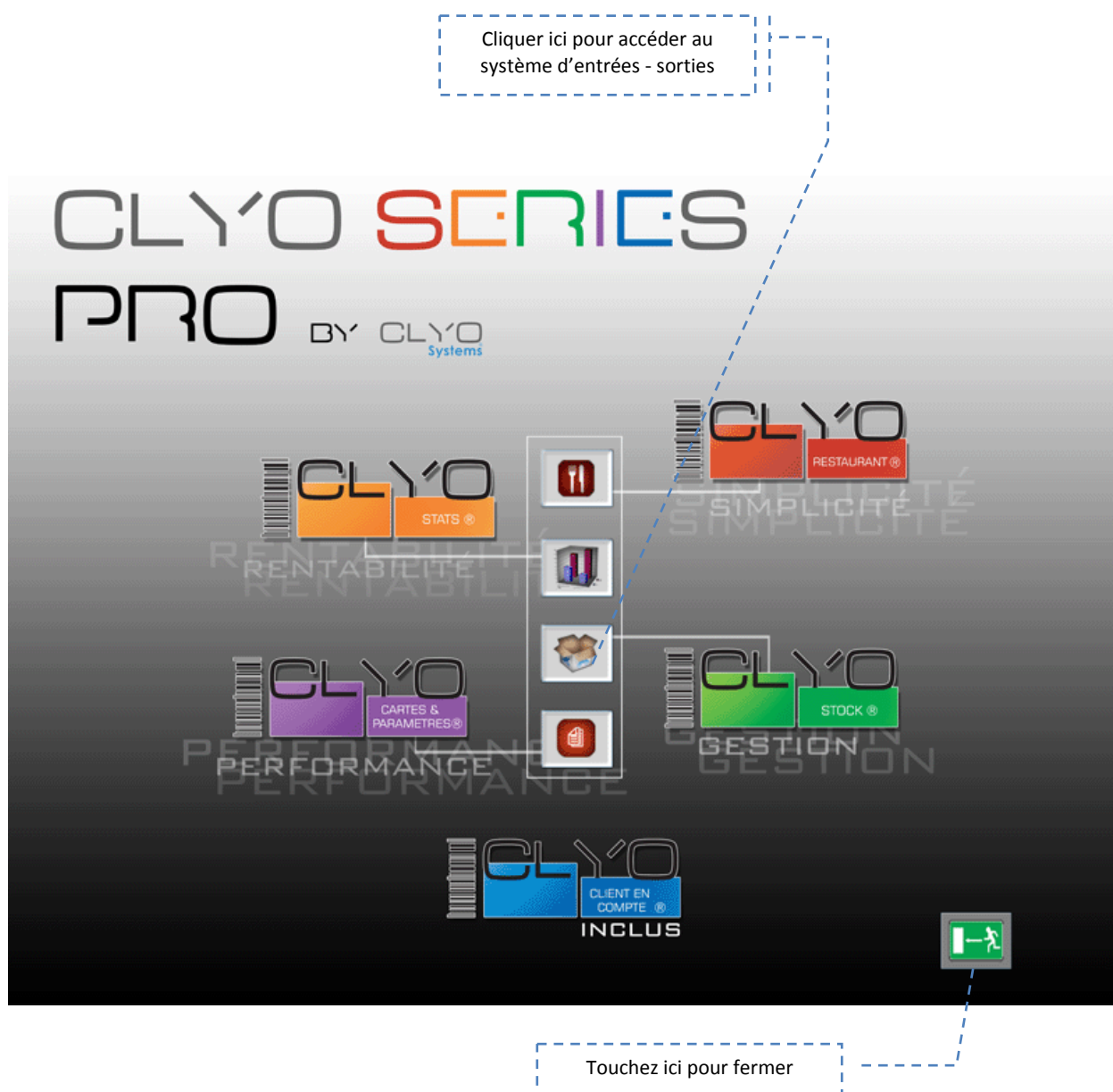
**PRISE EN MAIN RAPIDE
DU LOGICIEL
CLYO SERIES PRO**

Sommaire

I.	COMMENT DEMARRER	3
II.	ECRAN D'ACCUEIL.....	4
III.	PRODUITS	5
1.	Impression des produits	5
2.	Suppression d'un produit	5
3.	Nouveau -Détail produit.....	6
A.	Création d'un nouveau produit	6
B.	Modification d'un produit	7
C.	Gestion des Unités.....	7
D.	Gestion des Familles / Sous-familles	8
4.	Fiche Technique d'un produit	9
A.	Création – Modification d'une Fiche Technique	10
B.	Détail Compteur	11
C.	Modification d'une quantité dans la composition	11
IV.	ARTICLES.....	12
1.	Recherche d'un article.....	12
2.	Suppression d'un article	13
3.	Faire des articles une fiche technique.....	13
4.	Création – Modification d'une Fiche Technique	13
5.	Détail Compteur	15
6.	Modification d'une quantité dans la composition	15
V.	ENTRÉE STOCK.....	16
1.	Saisie du stock	16
2.	Remise à zéro de l'inventaire	17
3.	Validation d'un inventaire	17
4.	Impression d'un inventaire	17

I. COMMENT DEMARRER

Le menu de démarrage CLYO Systems® s'affiche à l'écran



II. ECRAN D'ACCUEIL

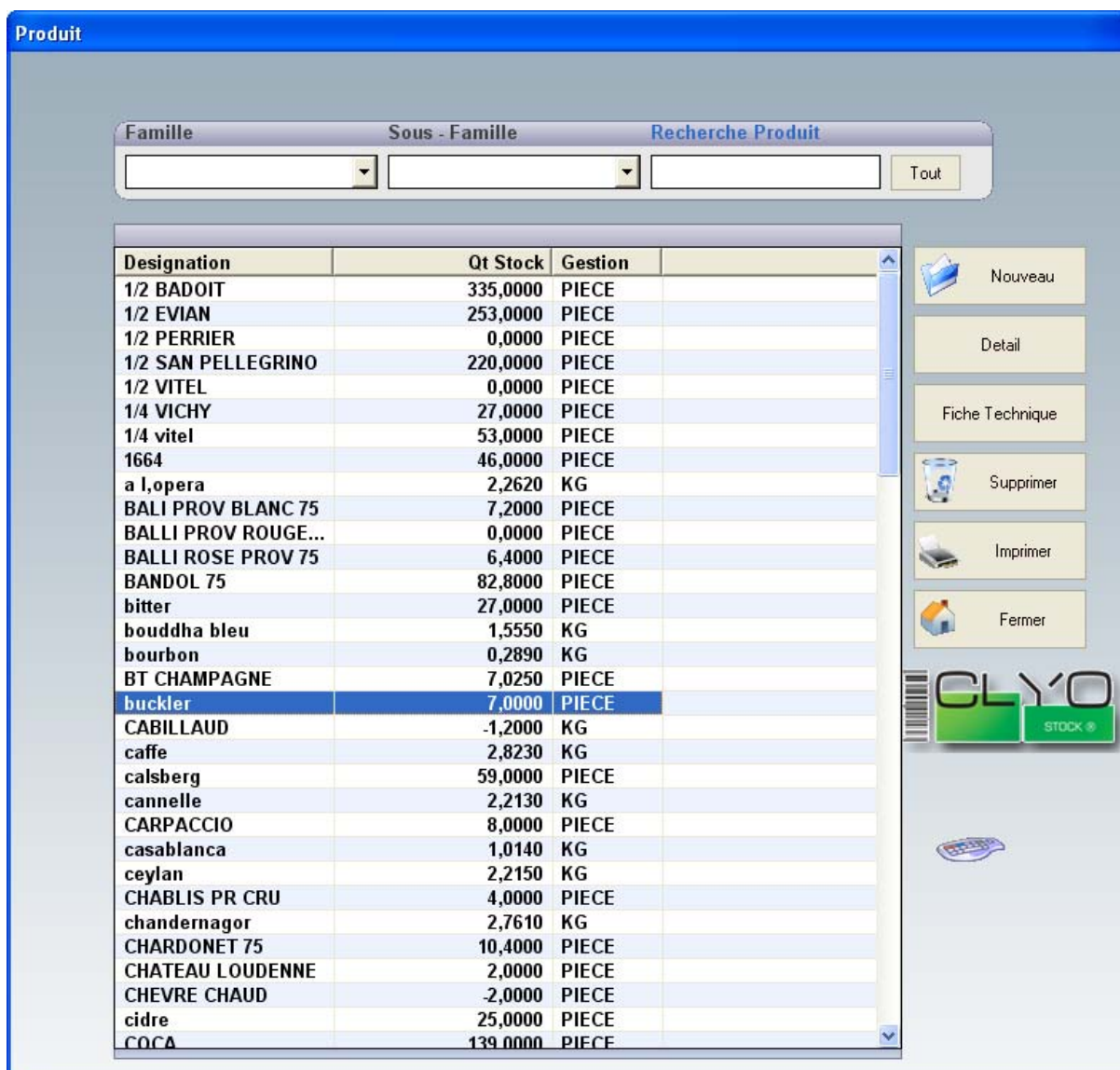


III. PRODUITS

La notion de produit diffère de la notion d'article, En effet dans la gestion d'un restaurant un produit est ce que l'on achète, alors qu'un article est ce que l'on vend.

Ex : Produits : tomate, concombre,...

Articles : salade niçoise,...



The screenshot shows a software interface titled 'Produit'. At the top, there are three search fields: 'Famille', 'Sous - Famille', and 'Recherche Produit', with a 'Tout' button. Below these is a table with the following columns: 'Designation', 'Qt Stock', and 'Gestion'. The table lists various products such as '1/2 BADOIT', '1/2 EVIAN', '1/2 PERRIER', etc. To the right of the table is a vertical toolbar with buttons for 'Nouveau', 'Detail', 'Fiche Technique', 'Supprimer', 'Imprimer', and 'Fermer'. At the bottom right, there is a 'CLYO STOCK' logo and a barcode.

Designation	Qt Stock	Gestion
1/2 BADOIT	335,0000	PIECE
1/2 EVIAN	253,0000	PIECE
1/2 PERRIER	0,0000	PIECE
1/2 SAN PELLEGRINO	220,0000	PIECE
1/2 VITEL	0,0000	PIECE
1/4 VICHY	27,0000	PIECE
1/4 vitel	53,0000	PIECE
1664	46,0000	PIECE
a l,opera	2,2620	KG
BALI PROV BLANC 75	7,2000	PIECE
BALLI PROV ROUGE...	0,0000	PIECE
BALLI ROSE PROV 75	6,4000	PIECE
BANDOL 75	82,8000	PIECE
bitter	27,0000	PIECE
bouddha bleu	1,5550	KG
bourbon	0,2890	KG
BT CHAMPAGNE	7,0250	PIECE
buckler	7,0000	PIECE
CABILLAUD	-1,2000	KG
caffe	2,8230	KG
calsberg	59,0000	PIECE
cannelle	2,2130	KG
CARPACCIO	8,0000	PIECE
casablanca	1,0140	KG
ceylan	2,2150	KG
CHABLIS PR CRU	4,0000	PIECE
chandernagor	2,7610	KG
CHARDONET 75	10,4000	PIECE
CHATEAU LOUDENNE	2,0000	PIECE
CHEVRE CHAUD	-2,0000	PIECE
cidre	25,0000	PIECE
COCA	139,0000	PIECE

1. Impression des produits

Cette fonction vous permet d'imprimer la liste et la quantité de vos produits en stock.

2. Suppression d'un produit

- Sélectionnez un produit dans la liste
- Cliquez sur le bouton « Supprimer »

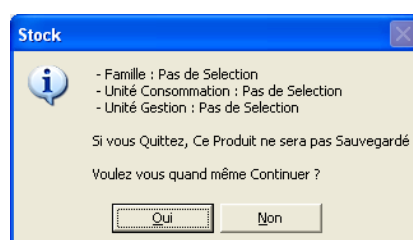
NB : Vous ne pouvez supprimer un produit que s'il n'y a pas de « fiche technique associée »

3. Nouveau -Détail produit

A. Création d'un nouveau produit

- Cliquez sur le bouton « nouveau »

- Entrez le nom du produit (zone **A**)
- Sélectionnez une famille et sous-famille sous lequel le produit sera classé
- Sélectionnez l'unité de la dose (unité selon laquelle le produit sera sorti du stock
Ex : Gramme de Café)
- Sélectionnez l'unité de gestion (unité selon laquelle le produit sera rentré en stock
Ex : Kilogramme de Café)
- Renseignez le champ « contient »
(Correspondance entre l'unité de la dose et celle de gestion
Ex : **1** Kilogramme **contient** 1000 Gramme de Café)
- Appuyez sur « Fermer » :
 - Si le produit est bien saisi, la fiche se ferme
 - Si le produit n'est pas bien saisi, la fenêtre ci-dessous apparaîtra vous demandant une confirmation. En cliquant sur « Oui », la fiche produit sera abandonnée.




B. Modification d'un produit


- Sélectionnez le produit à modifier
- Cliquez sur le bouton « Détail »
- Modifiez les zones désirées
- Appuyez sur le bouton « Fermer »

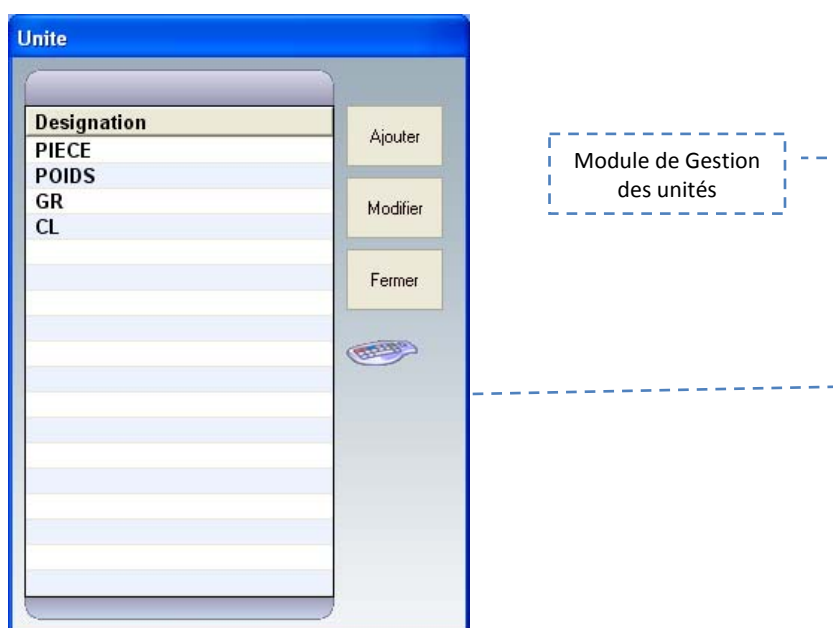
C. Gestion des Unités

a. Création d'une unité de Dose (zone C) ou de gestion (zone E)

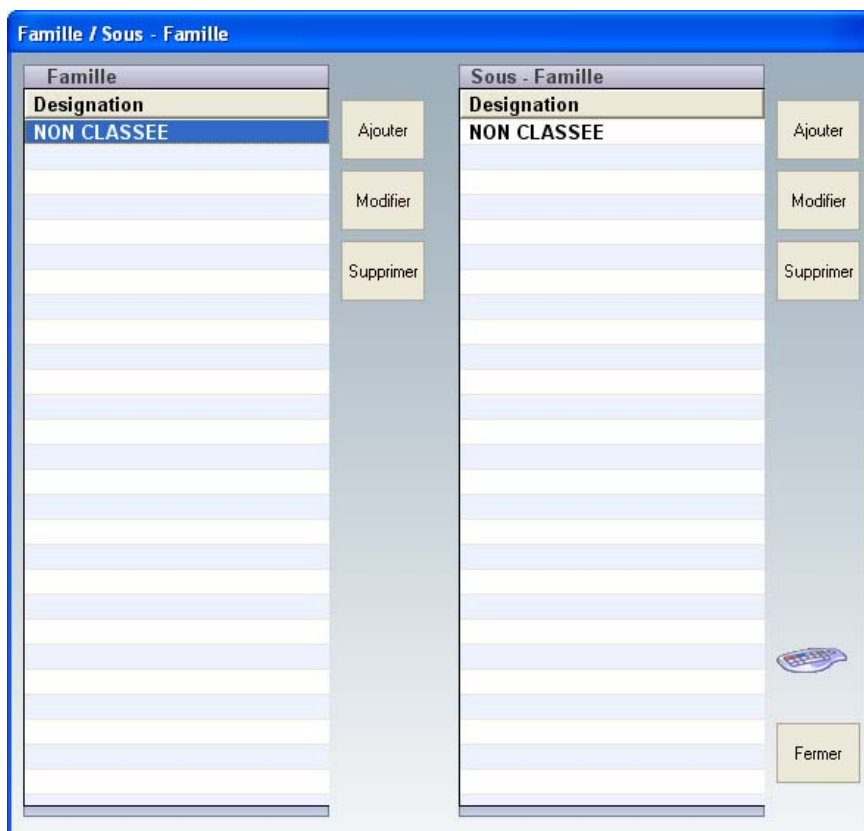
- Cliquez sur le bouton « + » en zone C pour ajouter une unité de Dose
 - Cliquez sur le bouton « + » en zone E pour ajouter une unité de Gestion
 - La zone ci-dessous s'affichera
- 
- Saisissez le nom de l'unité (ex : « Kilogramme »)
 - La touche « entrée » validera cette nouvelle unité
 - La touche « Echap » annulera cette nouvelle unité

b. Modification d'une unité de Dose (zone C) ou de gestion (zone E)


- Cliquez sur la ligne de l'unité à modifier
 - Cliquez sur le bouton « Modifier »
 - La zone ci-dessous s'affichera avec le nom en surbrillance
- 
- modifiez le nom de l'unité (ex : « Gramme »)
 - La touche « entrée » validera la modification
 - La touche « Echap » annulera cette modification




D. Gestion des Familles / Sous-familles



a. Création d'une Famille

- Cliquez sur le bouton « Ajouter » dans la zone **A**
- La zone ci-dessous s'affichera

- Saisissez le nom de la Famille (ex : « Boissons »)
- La touche « entrée » validera cette nouvelle famille
- La touche « Echap » annulera cette nouvelle famille

b. Modification d'une Famille


- Cliquez sur la ligne de la Famille à modifier
- Cliquez sur le bouton « Modifier »
- La zone ci-dessous s'affichera avec le nom en surbrillance

- modifiez le nom de la Famille (ex : « Alcools »)
- La touche « entrée » validera la modification
- La touche « Echap » annulera cette modification

c. Suppression d'une Famille


- Cliquez sur la ligne de la Famille à supprimer
- Appuyez sur le bouton « Supprimer »

NB : pour supprimer une Famille, vous devez au préalable supprimer toutes les sous-familles et articles rattachés à cette famille.

d. Création d'une sous-famille

- Cliquez sur une Famille dans la zone **A**
- Cliquez sur le bouton « Ajouter » dans la zone **B**
- La zone ci-dessous s'affichera (en zone **B**)

- Saisissez le nom de la sous-famille (ex : « Vins »)
- La touche « entrée » validera cette nouvelle sous-famille
- La touche « Echap » annulera cette nouvelle sous-famille

e. Modification d'une sous-famille

- Cliquez sur une Famille dans la zone **A**
- Cliquez sur la ligne de la sous-famille à modifier dans la zone **B**
- Cliquez sur le bouton « Modifier »
- La zone ci-dessous s'affichera avec le nom en surbrillance

- modifiez le nom de la sous-famille (ex : « Crème »)
- La touche « entrée » validera la modification
- La touche « Echap » annulera cette modification

f. Suppression d'une sous-famille

- Cliquez sur une Famille dans la zone **A**
- Cliquez sur la ligne de la sous-famille à supprimer dans la zone **B**
- Appuyez sur le bouton « Supprimer »

NB : pour supprimer une sous-famille, vous devez au préalable supprimer tous les produits rattachés à cette sous-famille.

4. Fiche Technique d'un produit

La fiche technique est le lien entre vos produits achetés et vos articles vendus. Cette fiche vous permettra de définir ce qu'il faut sortir de vos stocks à chaque vente d'un article. Vous pouvez créer vos fiches techniques de 2 façons :

- Par article (description de la composition d'un article : c'est la recette)
- Par produit (ajout de la quantité du produit concerné par chaque article de votre carte)

A. Création – Modification d'une Fiche Technique

- Sélectionnez un produit dans la liste de vos produits (ou en zone **A**)
- Cliquez sur le bouton « Fiche Technique »
- L'écran ci-dessous doit s'afficher

The screenshot shows the 'Composition' screen for 'SAINT VALENTIN'. It includes a search bar, a list of products with prices, a table for adding items to the composition, and various control buttons. Callouts A through E highlight specific areas: A (product dropdown), B (product list), C (quantity/unit input), D (composition table), and E (checkbox for stock mode).

DESIGNATION	PRIX CARTE	Compteur	Designation	Quantité	Conso
1 BOULE GLACE	2,00	<input checked="" type="checkbox"/>	ST VALENTIN	3	GR
1/2 BADOIT	4,00	<input checked="" type="checkbox"/>	SAIN VALENTIN	100	GR
1/2 EVIAN	4,00				
1/2 PERRIER	4,00				
1/2 SAN PELLEGRINO	6,00				
1/2 SAN PELLEGRINO	4,00				
1/2 VITEL	6,00				
1/2VITEL	4,00				
1/4VITEL	3,00				
1664	6,00				
75 BEAUJOLAIS	23,00				
75 CHARDONNET	26,00				
A L'OPERA	4,00				
AIOLI	16,00				
AMARETTO	7,00				
AMERICANO	6,00				
ANIS	0,00				
ANIS	4,00				
ANIS	0,00				
ANIS	0,00				
ANIS	0,00				
ANIS	0,00				
ANIS	0,00				
ANIS	0,00				
ANIS	0,00				
ANIS	0,00				
ANIS	0,00				
ANIS	0,00				
ARMAGNAC	10,00				
ASS FROMAGE	6,00				
ASS ITALIENNE	14,00				
ASSIET FRAISE	8,00				
ASSIET FRUITS	8,00				

- Sélectionnez un article en zone **B**
- Insérez la quantité dans cette composition en **C** (qui diminuera le stock de cette même valeur pour le produit)
- Cliquez sur le bouton « Ajouter »
- Une ligne dans la zone Composition (zone **D**) s'ajoute
- Cochez la case de l'article ajouté (zone **E**) si vous désirez que la quantité en stock de ce produit s'affiche en « mode Restaurant » (stock en temps réel)

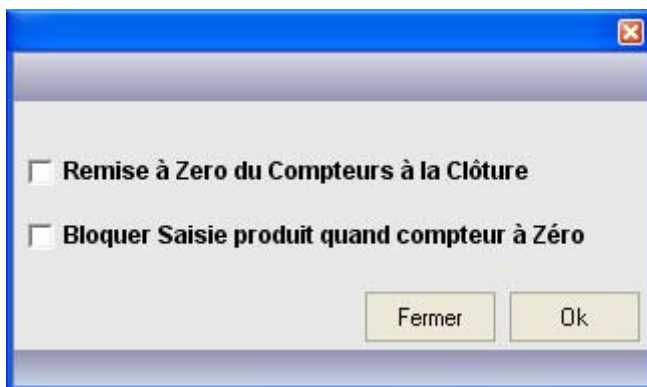
NB : Répéter cette opération autant que de fois nécessaire

(Ex : pour le produit Tomate, vous effectuerez cette opération pour les articles

- Salade de tomate 3 Gramme
- Coulis de tomate 20 Gramme
-

B. Détail Compteur


- Sélectionnez un article en zone **D**
- Cliquez sur « Détail Compteur »
- L'écran ci-dessous d'affiche



Vous avez 2 options paramétrables :

- La remise à zéro d'un compteur (c'est-à-dire Remise à zéro du stock d'un produit) à la clôture de la caisse en fin de journée sert par exemple si vous produisez un nombre de plats du jour en Produit et en Article, et que vous avez besoin de savoir combien il vous en reste en cuisine dans la journée)
- Le blocage de la prise de commande dont quand un produit n'est plus en stock

C. Modification d'une quantité dans la composition

- Sélectionnez un article en zone **D**
- Cliquez sur « Modifier Quantité »

- modifiez la quantité (ex : « 200 »)
- La touche « entrée » validera la modification
- La touche « Echap » annulera cette modification

IV.ARTICLES

Articles de la Carte

Famille: NON CLASSEE Sous - Famille: NON CLASSEE CL

Recherche: Option de Recherche: **Tout**

Recherche instantanée d'un article

DESIGNATION	P	Prix
1 BOULE GLACE		
1/2 BADOIT		4,00
1/2 EVIAN		4,00
1/2 PERRIER		4,00
1/2 SAN PELLEGRINO		6,00
1/2 SAN PELLEGRINO		4,00
1/2 VITEL		6,00
1/2VITEL		4,00
1/4VITEL		3,00
1664		6,00
75 BEAUJOLAIS		23,00
75 CHARDONNET		26,00
A L'OPERA		4,00
AIOLI		16,00
AMARETTO		7,00
AMERICANO		6,00
ANIS		0,00
ANIS		0,00
ANIS		4,00
ANIS		0,00
ANIS		0,00
ANIS		0,00
ANIS		0,00
ANIS		0,00
ANIS		0,00
ANIS		0,00
ARMAGNAC		10,00
ASS FROMAGE		6,00
ASS ITALIENNE		14,00
ASSIET FRAISE		8,00
ASSIET FRUITS		8,00
BADOIT LITRE		6,00
BAILEYS		7,00

Option de Recherche: **Tout**

- Avec Fiche Technique
- Sans Fiche Technique

Fiche Technique

Supprimer

Faire des Articles une Fiche Technique

Fermer

1. Recherche d'un article

Vous pouvez rechercher un article soit :

- En choisissant une famille – sous-famille dans lequel il est classé
- Avec le module de recherche instantané (en insérant les premiers caractères du nom de l'article)
- En effectuant une recherche des articles dont les fiches techniques sont créées ou non (Zone A)

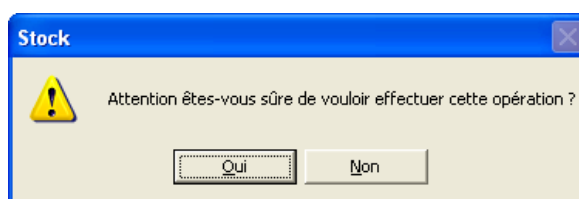
2. Suppression d'un article

- Sélectionnez un produit dans la liste
- Cliquez sur le bouton « Supprimer »

3. Faire des articles une fiche technique

Cette option vous permet de générer automatiquement des fiches techniques en fonction de vos articles. Utilisez cette fonction que si les produits que vous achetez sont les articles que vous vendez.

- Appuyez sur le bouton « Faire des articles.... »
- Le message de confirmation ci-dessous apparaît



- Appuyez sur « oui »

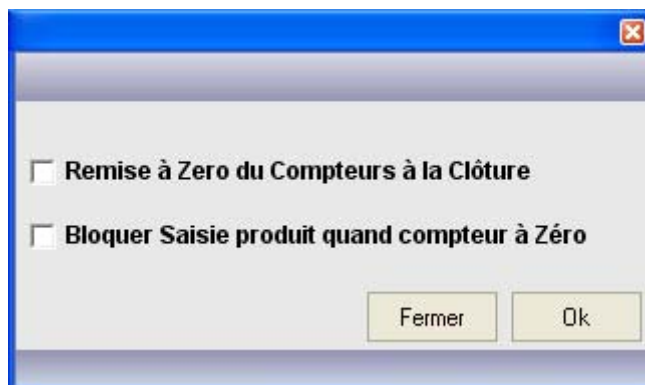
Toutes les fiches techniques de vos articles ont été générées

4. Création – Modification d'une Fiche Technique

- Sélectionnez un article dans la liste ci-dessus pour composer votre recette
- Cliquez sur le bouton « Fiche Technique »
- L'écran ci-dessous doit s'afficher

5. Détail Compteur

- Sélectionnez un produit en zone **D**
- Cliquez sur « Détail Compteur »
- L'écran ci-dessous d'affiche



Vous avez 2 options paramétrables :

- La remise à zéro d'un compteur (c'est-à-dire Remise à zéro du stock d'un produit) à la clôture de la caisse en fin de journée sert par exemple si vous produisez un nombre de plats du jour en Produit et en Article, et que vous avez besoin de savoir combien il vous en reste en cuisine dans la journée)
- Le blocage de la prise de commande dont quand un produit n'est plus en stock

6. Modification d'une quantité dans la composition

- Sélectionnez un produit en zone **D**
- Cliquez sur « Modifier Quantité »

100

- modifiez la quantité (ex : « 200 »)
- La touche « entrée » validera la modification
- La touche « Echap » annulera cette modification

V. ENTRÉE STOCK

Le module « Entrée Stock » vous permet de mettre à jour votre stock avec vos nouveaux achats.

Recherche instantanée d'un article

Famille Sous - Famille Recherche Produit

Designation	Stock Reel	Gestion	Entree	Futur Stock
casablanca	1,0140	KG	0,0000	
veranda	1,0950	KG	0,0000	
esprit noel	2,2880	KG	0,0000	
chandernagor	2,7610	KG	0,0000	
marco polo rouge	0,8660	KG	0,0000	
t des legendes	1,5850	KG	0,0000	1,585
lapsang souchong	1,2830	KG	0,0000	
bourbon	0,2890	KG	0,0000	
ceylan	2,2150	KG	0,0000	
cannelle	2,2130	KG	10	12,213
russian breakfast	2,2010	KG	0,0000	
ruscbka	1,7720	KG	0,0000	
metis	3,2760	KG		
elephant blanc	2,1800	KG		
lotus d,or	0,6400	KG		0,64
a l,opera	2,2620	KG	0,0000	
marco polo	1,8960	KG	0,0000	
montagne de jade	0,8650	KG	0,0000	
bouddha bleu	1,5550	KG	0,0000	
gozhang maojian	1,2280	KG	0,0000	
t des impressioniste	1,1550	KG	0,0000	
sakura imperial	2,7370	KG	0,0000	
darjeeling	1,6070	KG	0,0000	
tau sahara	2,0570	KG	0,0000	
podrea	1,9010	KG	0,0000	
jas monkey king	1,4530	KG	0,0000	
vanille sencha	0,3930	KG	0,0000	
caffe	2,8230	KG	0,0000	
1/2 PERRIER	0,0000	PIECE	0,0000	
crabe	-0,1200	KG	0,0000	
roquefeuille	4,8000	PIECE	0,0000	

Remise à Zero Inventaire

Valider Inventaire

Imprimer

Fermer

1. Saisie du stock

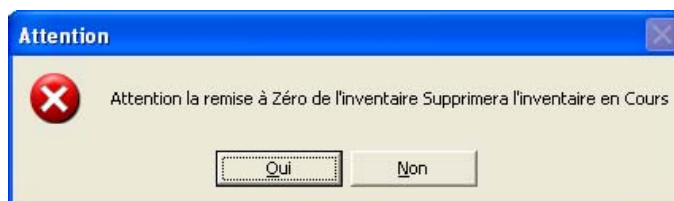
- Sélectionnez le produit à mettre à jour en cliquant sur la ligne concernée
- Insérez la quantité à rajouter
- La touche « **entrée** » validera la modification et affichera le « futur stock »
- La touche « **Echap** » annulera cette modification
- Effectuer cette opération pour tous les autres produits à mettre à jour

NB : tant que vous ne validez pas l'inventaire, les stocks ne sont pas mis à jour

2. Remise à zéro de l'inventaire

La remise à zéro de l'inventaire vous permet d'effacer toute votre saisie temporaire (cette action fonctionne seulement s'il n'y a pas eu une validation de l'inventaire)

- Cliquez sur le bouton « Remise à zéro inventaire »
- Le message de confirmation ci-dessous s'affiche

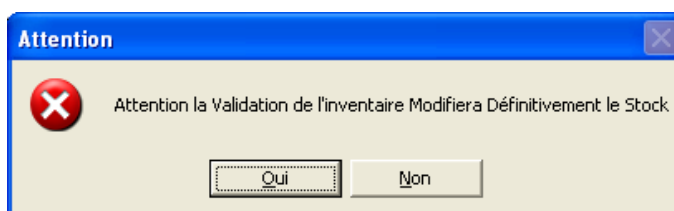


- Appuyez sur « oui », toute la colonne « Futur Stock » et « entrée » se met à zéro

3. Validation d'un inventaire

La validation de l'inventaire permet de mettre à jour votre saisie de stock définitivement

- Cliquez sur le bouton « Valider inventaire »
- Le message de confirmation ci-dessous s'affiche



- Appuyez sur « oui », toute la colonne « Futur Stock » et « entrée » se met à zéro et la Colonne « Stock Réel » est modifiée
- Un ticket récapitulatif des mouvements s'imprime

4. Impression d'un inventaire

L'impression de l'inventaire en cours permet d'avoir une liste des produits et des quantités qui vont être mis à jour, cette impression permet un dernier contrôle avant la validation définitive de votre stock.